

Avertissement

L'université de Yaoundé II n'entend donner aucune approbation ou improbation aux opinions contenues dans cette réalisation professionnelle. Ces opinions doivent être considérées comme propres à leur auteur.

Remerciements

Nous ne saurions commencer la rédaction de ce rapport sans remercier certaines personnes qui ont contribué de près ou de loin au succès de notre stage.

- Nous adressons notre profonde gratitude à Jésus-Christ notre Seigneur pour le souffle de vie, la santé, la protection et la force qu'il nous a accordé pour la mise en œuvre de ce travail;
- Nous exprimons nos vifs remerciements au Directeur de l'École supérieure des sciences et techniques de l'information et de la communication(ESSTIC), le Pr Alice Nga Minkala, sans qui nous n'aurions pu vivre cette expérience;
- Que tous nos enseignants du département d'Édition et Arts graphiques trouvent notre reconnaissance pour la richesse et la qualité des enseignements reçus tout au long du cycle de formation;
- Nous tenons à dire merci à nos parents Emmanuel Gahutu et Séraphine Mukarugagi, à la famille, ainsi qu'à toutes les personnes qui nous ont conseillés et relus lors de la rédaction de ce dossier et la réalisation de notre travail;
- Que tous nos proches qui ne sont pas nommément cités trouvent ici l'expression de notre profonde gratitude.

Sommaire

Avertissement.....	i
Remerciements.....	ii
Sommaire.....	iii
Liste des abréviations.....	iv
Introduction.....	1
Première partie : Présentation générale Des Éditions Soma.....	2
Deuxième partie : Étude de marché des éditions SOMA.....	20
Troisième partie : Présentation du projet.....	24
Quatrième partie : Suivi du projet éditorial.....	41
Conclusion.....	46
Annexes.....	47
Tables de matières.....	48

Liste des abréviations

ESSTIC : École supérieure des Sciences et Techniques de l'Information et de la Communication

SARL : Société à Responsabilités Limitées

MINAC : Ministère des Arts et de la Culture

UNICEF : Fonds des Nations unies pour l'enfance

BAT : Bon à tirer

ISBN : International Standard Book Number

CRTV : Cameroon Radio Television

Introduction

Dans un réel souci d'offrir une bonne formation et de rendre utile les jeunes apprenants à la société, l'École supérieure des Sciences et Techniques de l'Information et de la Communication (l'ESSTIC) s'inscrit dans la logique des nouveaux enseignements visant à autonomiser le futur camerounais à la sortie de sa formation professionnelle. C'est ainsi que dans le cadre de l'obtention de leurs diplômes de fin de formation en cycle licence, les étudiants en Édition et Arts graphiques III doivent réaliser un projet éditorial réaliste en rapport avec leur domaine de spécialisation. Ce projet sera présenté et défendu en présence des spécialistes dans le domaine. Un exercice permettant à tout un chacun de démontrer son savoir-faire, son professionnalisme et ses acquis durant ses trois années de formation à l'E.S.S.T.I.C. Dans cette logique, notre réalisation professionnelle consistera à la création d'une maison d'édition spécialisée dans la publication de livres pour enfants. Comme tout projet, la création de notre entreprise a fait l'objet d'une étude résultant à l'élaboration d'un dossier technique. Ce dernier présentera ainsi successivement la maison d'édition Soma (partie I), l'étude de marché la concernant (partie II), le projet proprement dit (partie III) et son suivi (partie IV).

Première partie :
Présentation générale Des Éditions
Soma

I- Présentation générale de l'entreprise

1- Contexte de création

Considérons l'enfance comme une étape de la vie où on s'émerveille, où on découvre, où on apprend. Le début d'une chose susceptible de développement. Nous avons eu à observer les enfants de 03 à 10 ans dans la visée de déterminer leurs habitudes en matière de distraction. En relevant les constituants, nous avons identifié les dessins animés comme étant prédominant dans la liste. L'analyse des raisons de cette préférence nous a permis de déterminer qu'elle reposait sur le fait que les dessins animés, de par leurs illustrations, leurs sonorités, impliquent pour la plupart les enfants dans le déroulement de l'histoire, comme si ceux-ci en faisaient partie et que la suite de la narration dépendait d'eux. Par ailleurs, le site Mansante.re et bien d'autres démontrent que les écrans, non seulement ne sont pas bon pour eux, mais aussi ne leur permettent pas toujours de lire. Or lorsqu'elle est faite régulièrement, la lecture facilite l'acquisition du langage et elle permet à l'enfant de développer sa capacité d'écoute et de concentration. Elle développe la mémoire et l'esprit critique. La lecture est une bonne manière d'enseigner des choses aux enfants. Élément sans nul autre d'apprentissage délaissé par ce dernier, ayant déjà son outil de distraction.

Il se pose donc un problème qu'on retrouve également chez les adultes, celui du désintérêt pour la lecture au profit des écrans. Nous remarquons donc rétrospectivement d'où vient cette coupure de lecture. Pour résoudre ce problème, nous avons choisi d'associer dans nos livres, les deux notions : distraction et apprentissage. Quel outil nous permettant d'allier distraction et apprentissage pouvons-nous donc utiliser pour susciter chez l'enfant l'intérêt de la lecture ? quel intérêt chez l'enfant et plus tard chez l'adulte cette méthode portera-t-elle ?

Les livres pour enfants étant subdivisés en sous-genres, nous avons choisi celui susceptible de familiariser l'enfant à la lecture de façon à ce qu'il en développe l'habitude. Afin de donner aux enfants des outils ludiques cadrant avec l'environnement, notamment africain, mais aussi de stimuler leur imagination, leur soif de découverte et leur goût pour la lecture, nous avons mis sur pieds les Éditions Soma spécialisées dans la publication des œuvres sonores, illustrées, et dont les textes ne traitent que des réalités africaines dans lesquelles l'enfant se retrouvera aisément.

2- Nom de la structure

Les Éditions Soma sont une maison d'édition spécialisée dans la publication de livres pour enfants. Le mot « Éditions » renvoie au processus de transformation d'une œuvre de l'esprit de l'idée à la fixation sur un support destiné à l'usage public. Le mot « Soma » quant à lui est un mot employé en une langue africaine, langue Rwandaise, (Le Kinyarwanda) qui renvoie à la lecture. Fermez quelque seconde vos yeux et imaginez votre enfant illettré, avec une sècheresse oculaire du fait qu'il passe un maximum de temps devant son petit écran. En se basant sur la visée première de notre maison d'édition : susciter chez les enfants l'intérêt de la lecture. Le mot Soma sera déjà facile à prononcer pour ces derniers, car lorsqu'ils apprennent à parler, ils emploient tout d'abord des mots à deux syllabes (Mama, tata, papa, bobo, etc.). De plus, ce nom a été choisi dans la mesure où toutes les publications de notre maison d'édition, en prenant en compte l'environnement dans lequel les enfants s'épanouissent, devront être à même de les émerveiller afin que ces derniers en redemandent et développent ainsi l'habitude de la lecture.

3- Ligne éditoriale

Les Éditions *Soma* font du développement de l'enfant leur priorité. Visée qu'elles articulent autour de la publication de livres permettant à l'enfant d'apprendre tout en se divertissant au moyen des contenus adaptés aux réalités sociales et culturelles auxquelles il peut se reconnaître et en substituer les articulations à son quotidien. Nos œuvres leur permettront ainsi non seulement de se familiariser avec la lecture dès le plus bas âge et de s'émerveiller à partir d'elles, mais également de lire des textes, histoires qui cadrent avec leur environnement socioculturel.

Les Éditions Soma mettent à la disposition du public trois collections à savoir :

La collection « Amusons-nous » On retrouve dans cette collection : des comptines, des jeux notamment africains. Les livres de cette collection visent à amener l'enfant dans la redécouverte de son environnement.

La collection « Il était une fois ». Dans cette collection, les livres font état des contes et légendes africaines en histoire simplifiée pour faciliter la compréhension du lecteur. Elle propose des contes merveilleux où il est susceptible de trouver en plus des animaux et des objets qui parlent et se comportent comme des humains, des êtres surnaturels rattachés quelque fois à la culture africaine, tels que les génies, les sorciers, ...

La collection « J'apprends » : on y retrouve l'idéal pour les tout-petits, une initiation pas à pas aux couleurs, aux mots, aux chiffres, et prononciations, leur permettant d'apprendre aisément, tout en leur donnant goût à la lecture ;

4- Slogan de l'entreprise

Les éditions Soma, « Lire pour grandir ».

Notre slogan traduit notre volonté d'offrir aux enfants des œuvres susceptibles de les émerveiller à tel point que ces derniers s'adonnent à la lecture, et en fasse leur habitude.

5- Localisation

Les Éditions Soma se situent à Yaoundé, au quartier Nsimeyong, précisément au niveau de la Shell. Ce choix de lieu est purement stratégique, car non seulement la maison est facilement accessible, du fait qu'elle se trouve en bordure de route, mais aussi on retrouve à proximité un ensemble d'établissements d'enseignement de base, des écoles maternelles et primaires, structures accueillants des enfants dont la tranche d'âge (4 –7 ans) est idéalement rapprochée à notre cible.

Les Éditions Soma peuvent également être contactées via les coordonnées suivantes :

- Téléphone : +237 690 30 38 88/+237 675 28 15 33 ;
- Email : leseditionssoma@gmail.com ;
- Site web : www.leséditionssoma.com;
- Instagram: @leséditionssoma;
- YouTube : @Les éditions Soma ;
- Facebook : @Les éditions Soma ;
- Twitter: @Les_éditions_Soma.

6- Charte graphique

6.1- Les couleurs de l'entreprise

Les Éditions Soma ont comme couleurs d'identification visuelle :

- L'orange, couleur chaude, qui inspire et insuffle un vent de bonne humeur. Représentant ainsi le dynamisme et l'ouverture d'esprit, idéals pour le tout petit. L'orange est ainsi la couleur de la créativité, de la jeunesse et de l'enthousiasme.
- Le marron, pour les petits gourmands, est assimilable à du chocolat. Mais cette couleur symbolise aussi la force brute, se rattachant au bois et au cuir, pouvant inspirer la stabilité.

6.2- Le logotype



Notre logotype se compose :

- **D'éléments graphiques** : deux enfants à savoir un garçon assis tenant un livre, semblant le lire, et une fille, juste légèrement derrière lui, par-dessus ses épaules, semblant s'intéresser également à la lecture de la même œuvre.
- **D'éléments textuels** : le nom de la maison « Éditions Soma » juste en dessous des éléments graphiques ;
- **D'éléments chromatiques** : orange et marron.

Nom des nuances :



R=255 V=103 B=0

R=104 V=20 B=0

Le logo des Editions Soma aura plusieurs déclinaisons en fonction du support, fond où il sera imposé.





6.3 - Éléments typographiques

Tous les documents administratifs des Éditions Soma sont rédigés en :

Times New Roman pour les textes (Aa Bb Cc Dd Ee) ;

Montserrat pour les titres et sous-titres (Aa Bb Cc Dd Ee).

Concernant nos collections, leurs caractéristiques ont été recensées dans le tableau suivant :

Collections	Formats	Papier intérieur	Couverture
Amusons-nous	21 x 25 cm	Couché	Rigide/couché
Il était une fois	21 x 25 cm	Couché	Rigide/couché
J'apprends	14,8 x 20 cm	Couché	Rigide/couché

Les polices et les corps utilisés dans nos livres sont fonction des thèmes abordés dans ceux-ci.

7- Vision, mission, et objectif

7.1 - Vision

« Construire pour se développer ». Les Éditions Soma ont pour vision de bâtir une jeunesse cultivée, et ceci, en offrant à ces derniers des œuvres éditées et construites méticuleusement, susceptibles de les intéresser à son contenu, notamment les textes et donc la lecture.

7.2 - Missions

La maison d'édition Soma a pour missions de :

- Produire des contenus adaptés au contexte culturel africain ;
- Développer une nouvelle vision de l'édition permettant à l'enfant d'être plus à l'aise avec les livres ;
- Produire des contenus visant à développer la construction du raisonnement de l'enfant ;
- Attirer et fidéliser ses cibles à travers ses publications.
- Participer au développement intellectuel des enfants africains.

7.3 - Objectifs :

Les objectifs visés par la maison d'édition Soma sont :

- Initier les enfants à la lecture ;
- Créer et entretenir une culture de la lecture chez les enfants ;
- Ramener les enfants à se distraire par les livres ;
- Créer les lecteurs de demain.

8- Produits et services

8.1- Produits

Les Éditions Soma rentre dans le secteur du livre jeunesse notamment par l'originalité de ses livres. Production d'œuvres pour enfants, avec possibilité d'adapter en livres électroniques sonores.

8.2 Services

La maison d'édition Soma propose divers services parmi lesquels :

- L'édition et la publication d'œuvres pour enfants en tenant compte du contexte africain ;
- La relecture/correction et réécriture de manuscrits pour d'autres maisons d'édition ou pour des auteurs qui veulent s'autoéditer ;
- L'adaptation de livres jeunesse d'autres maisons d'édition sur nos supports originaux ;
- La création graphique pour d'autres particuliers.

9. Statut juridique

Notre structure est une Société à Responsabilités Limitées (SARL) dont le capital social est de :

10 000 000 FCFA.

Le choix de ce statut est dû au fait qu'il confère de nombreux avantages :

- La SARL est dirigée par un ou plusieurs gérant(s) dont la nomination est soumise à certaines formalités ;
- La limitation du risque financier des actionnaires. La responsabilité des actionnaires est limitée au montant de leurs apports ;
- La rémunération des dirigeants est déduite des recettes de l'entreprise ;
- Les charges sociales sont moins élevées ;
- Les décisions peuvent être prises par le gérant, mais également en assemblée générale ;
- Les parts de l'entreprise peuvent être cédées à tout moment par les actionnaires.


9.1 Tableau de présentation des actionnaires et de leur investissement

Actionnaires	Capital en FCFA	Pourcentages d'actions
Mlle Fine Christelle Niyogushimwa-umuhire	3 000 000	30
M. Emmanuel Gahutu	2 000 000	20
Mme Séraphine Mukarugagi	1 500 000	15
M. Kevin Jopseu	1 300 000	13
M. Jules Harwanimana	1 200 000	12
M. Christophe Tuyishime	1 000 000	10
Total	10 000 000	100

Les Éditions Soma sont dirigées par Mlle Fine Christelle Niyogushimwa-Umuhire qui a le dernier mot sur les publications et qui valide les mouvements financiers au sein de la maison. Une réunion obligatoire est organisée chaque fin d'année avec les actionnaires afin de présenter les chiffres de l'entreprise, les bénéfices des placements étant proportionnels aux

apports. De plus, notre entreprise protège ses actionnaires de telle sorte que leurs biens personnels ne soient pas engagés en cas de conflit juridique.

9- Fiche signalétique des Éditions Soma

Nom de l'entreprise	Les Éditions Soma
Date de création	8 mai 2021
Promotrice et directrice	Christelle Fine Niyogushimwa-Umuhire
Siège social	Shell Nsimeyong
Slogan	Lire pour grandir
Logo	
Statut juridique	Société à Responsabilités Limitées (SARL) avec pour capital social 10 000 000 FCFA.
Domaine d'activités	L'édition et la publication d'œuvres pour enfants en tenant compte du contexte africain ; La relecture/correction ; L'adaptation de livres jeunesse d'autres maisons d'édition sur nos supports originaux ; La création graphique pour d'autres particuliers.
couleurs	Orange et marron
Téléphone	+237 690 30 38 88/+237 675 28 15 33
E-mail	leseditionssoma@gmail.com
Site-web	www.leséditionssoma.com
Instagram	@leséditionssoma
YouTube	@Les éditions Soma
Facebook	@Les éditions Soma
Twitter	@Les_éditions_Soma.

II- Organisation et fonctionnement de l'entreprise

1- Organisation

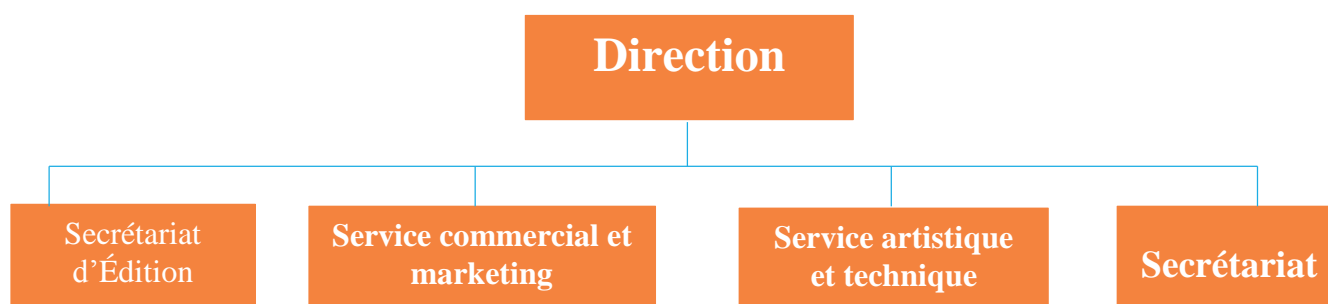
La maison d'édition Soma est organisée en services d'éditions chapeautées par une direction générale. Il y est pratiqué le management délégué afin de permettre ainsi aux collaborateurs de la maison d'édition d'avoir une liberté dans la mise en œuvre de leur plan d'actions, de donner leurs points de vue, soumettre leurs idées et assumer les responsabilités leur étant assignées.

Dans cette partie, il sera donc question de présenter les différentes ressources humaines et matérielles pour le lancement de l'entreprise, le devis et budget prévisionnel de fonctionnement.

1.1- Ressources humaines

Les Editions Soma étant une jeune entreprise, nous avons opté pour un personnel réduit, le strict nécessaire. Nous avons donc choisi des intervenants indispensables au fonctionnement de notre maison d'édition afin de réduire les dépenses et de maximiser les revenus. La maison d'Édition, en vue de réaliser ses objectifs à moyen et à long terme, s'est constituée une équipe dynamique composée de 05 membres qui occupent des postes permanents et des partenaires qui travaillent en freelance. Le choix de ces membres s'est fait sur la base de leurs compétences respectives et de leur polyvalence.

Organigramme de la structure



1.1.1- La direction

La direction de la maison d'édition est occupée par Mlle Christelle Niyogushimwa. Elle a la responsabilité de :

- Définir la politique interne de la maison d'édition ;
- Assurer la supervision générale des activités ;
- Représenter l'entreprise à l'interne comme à l'externe ;
- Élaborer les stratégies de recherche des fonds à l'entreprise ;
- Veiller au respect strict de la ligne éditoriale ;
- S'assurer des bonnes relations avec les différents partenaires ;
- Assurer l'aspect juridique et financier de la structure ;
- Assurer la comptabilité ;
- Gérer les droits d'auteurs et contrats avec les auteurs et autres partenaires ;
- S'occuper des impôts et taxes relatives au fonctionnement de la maison d'édition ;
- Étudier la faisabilité sur le plan du financement des projets éditoriaux ;
- Obligation de résultats positifs à la fin de chaque année écoulée.

1.1.2 Secrétariat d'Édition

Ce poste est sous la responsabilité de **Mlle Christelle Massaka**. Elle a pour principales fonctions :

- Assurer la réception, l'enregistrement des auteurs et l'évaluation des manuscrits ;
- Rechercher de nouveaux projets à la maison ;
- Suivre les auteurs et les manuscrits retenus suivant un planning éditorial ;
- Relire et corriger les manuscrits ;
- Élaborer les contrats avec les auteurs et autres partenaires ;
- Assurer la liaison entre la direction générale et les autres services de la maison d'édition ;
- Assurer l'aspect communicationnel (numérique et classique) des produits de la maison ;
- Rédiger les quatrièmes de couverture des ouvrages ;

- Proposer au responsable technique et artistique des éléments pour le montage aussi bien de la couverture que des pages internes ;
- Assurer toutes les tâches éditoriales de la maison ;
- Représenter l'entreprise en interne comme en externe en cas d'indisponibilité du DG et à des occasions exceptionnelles.

1.1.3- Services commercial et marketing

Ce service a à sa tête **M. Paul Atangana**, il maîtrise le marché, son étendue, son pouvoir d'achat et des produits qui y existent. C'est lui que l'on interroge avant de lancer un projet, des questions sur les chances qu'il pourrait avoir sur le terrain. Il est chargé de :

- Faire des études de marchés ;
- Élaborer les stratégies de vente ;
- Faire des projets pensés, des produits commercialement rentables ;
- Assurer la promotion des produits ;
- Faire des propositions de stratégies de communication et de fidélité des clients ;
- Mettre sur pied des équipes de ventes ;
- Enregistrer les avis des clients, leurs besoins et préférences.

1.1.4- Le service artistique et technique

Sous la gestion de **Mlle France Anastasie**, chargée de transformer les manuscrits en ouvrages par le biais du montage. Elle a une parfaite maîtrise des logiciels de montage textes et images ; mise en page et traitement de textes. Ses principales tâches sont :

- La réception et la mise en page des manuscrits ;
- L'élaboration des chartes graphiques et éditoriales des différentes collections de l'entreprise
- La recherche iconographique liée à la réalisation d'ouvrages ;
- La recherche des illustrations fixes ou animées ;
- La gestion de l'utilisation des images par la maison d'édition ;
- La gestion des droits d'images ;

- La garantie de la qualité des illustrations d'un point de vue technique ;
- La conception des maquettes de livres ;
- La conception des supports de communication de l'entreprise ;
- La recherche et traitement des images d'illustrations ;
- Le développement des techniques artistiques pour représenter davantage la structure sur le plan visuel.

1.1.5- Secrétariat

À sa tête, **Mlle Bérénice Ngaha**. Elle est accueillante, a une bonne connaissance des logiciels de traitement de textes, et a le sens du respect de la hiérarchie. Elle est chargée de :

- La rédaction et la saisie des correspondances ;
- La réception des auteurs et usagers, assurer leur orientation au sein de l'entreprise ;
- Le classement des documents ;
- Le contrôle des entrées et sorties des produits ;
- La gestion partielle du magasin ;
- Assurer la liaison entre tous les services et transférer toutes les informations relatives à l'exercice de leurs fonctions.

1.1.6- Tableau récapitulatif des employés

Poste de travail	Nom et prénom	Statut
1. Directrice	Christelle Niyogushimwa	Employée permanente
2. Secrétaire d'édition	Christelle Massaka	Employée permanente
3. Responsable commercial et marketing	Paul Atangana	Employé permanent
4. Responsable artistique et technique	France Anastasie	Employée permanente
5. Secrétaire	Bérénice Ngaha	Employée permanente

Pour les autres tâches liées à notre maison d'édition, et en fonction de leur spécificité, nous allons procéder par sous-traitance avec des collaborateurs externes que nous payerons en fonction des tâches qu'ils effectueront.

Nous avons par ailleurs un comité de lecture composé pour le moment de deux membres bénévoles, mais choisis en fonction de leurs compétences :

- **M. Olivier Ngatcheu**, écrivain de littérature.
- **Mme Thérèse Kegne**, professeur de français depuis 2010.

Nous avons également des partenaires à savoir :

- L'entreprise « Genius art » qui est une société de menuiserie, électronique ;
- L'imprimerie « Colorix » ;
- La diva académie, pour les enregistrements sonores

1-2. Ressources matérielles

1.2.1- Matériel de bureau

- 01 desktops (250 g disque dur, processeur i3, 4go ram) ;
- 02 laptop (500 Go de ROM, processeur dual core, 4 Go de RAM) ;
- 01 disque dur externe (1terra) ;
- 02 clés USB Imation (64giga) ;
- 03 onduleurs (1000VA, 230V, 600W) ;
- Anti-virus ;
- 01 box connexion haut débit ;
- 05 paquets de Chemises A4 ;
- 01 bocaux de 04 stylos à différentes couleurs, 04 crayons et 02 gommes ;
- 02 règles graduées 30cm ;
- 03 rames de papiers A4 ;
- 01 facturier ;
- 05 chaises ;
- 02 étagères ;
- 04 tables à postes multiples ;
- 05 Post-it note ;
- 12 mois de location.

1.3 - Devis et budget de fonctionnement

1.3.1 - Devis du matériel

Désignation	Quantité	Prix unitaire FCFA	Total en FCFA
Desktop	01	100 000	100 000
Laptops	02	150 000	300 000
Disque dur externe	01	15 000	15 000
Clé USB de 64 Gb	02	5 000	10 000
Onduleurs	03	5 000	15 000
Antivirus			10 000
Box de connexion haut débit	01	29 000	29 000
Paquets chemises A4	05	3 000	15 000
Bocal	01	1 000	1 000
Stylo	04	200	800
Crayons	04	100	400
Gommes	02	50	100
Règles graduées	02	100	200
Rames de papiers A4	03	2 500	7 500
Facturier	02	1 000	2 000
Chaises	05	10 000	50 000
Etagères	02	10 000	20 000
Tables à poste multiples	04	15 000	60 000
Post-it note	05	400	2 000
Local	1 an	70 000	70 000
Total			708 000

1.3.2- Masse salariale

La répartition salariale des éditions Soma prévoit un montant provisoire pendant les premières années pour chaque employé en fonction des tâches à effectuer au cours d'un mois. Il est à noter que ces salaires s'étendront sur les premières années d'exercice et changeront en fonction de l'évolution du chiffre d'affaire de l'entreprise.

Noms et prénoms des employés	Poste de travail	Salaire (FCFA)/mois	Total /an
Christelle Fine Niyogushimwa	Directrice générale	150 000	1 800 000
Christelle Massaka	Secrétaire d'édition	110 000	1 320 000
Paul Atangana	Responsable marketing et commercial	100 000	1 200 000
France Analang	Responsable artistique et technique	100 000	1 200 000
Bérénice Ngaha	Secrétaire	50 000	600 000
Total	05	510 000	6 120 000

1.3.3- Budget de fonctionnement

Besoins de l'entreprise (sur un an)	Estimation des coûts
- Local + matériels	- 708 000 FCFA
- Charge salariale	- 510 000 FCFA x 12 = 6 120 000 FCFA
- Électricité & eau	- 120 000 FCFA
- Connexion Internet	- 120 000 FCFA
- Charge de transport	- 100 000 FCFA
Total cumulé	7 168 000 FCFA
Capital de départ	8 500 000 FCFA
Roulement	1 332 000 FCFA

2- Fonctionnement

La maison d'Édition est ouverte de lundi à Samedi de 8h à 16 h avec une pause de 30 min allant de 12h à 12h30.

Publier des livres aux Éditions Soma représente un travail énorme, coalition de chaque membre et partenaires de la maison.

Les manuscrits de la maison sont reçus sous format numériques et/ou physiques. Il s'agit soit des commandes, soit des dépôts effectués par des auteurs, relatifs aux informations caractérielles retrouvées sur notre site web.

Une fois les manuscrits à notre disposition, nous procédons à un tri afin de ne retenir que ceux qui respectent nos critères de base. Puis une évaluation tenant en compte les thèmes abordés, la pertinence du texte, le style de l'auteur...est faite.

En cas de rejet du manuscrit, une lettre à l'endroit de l'auteur est rédigée afin de donner à ce dernier des précisions concernant le refus. Si par contre notre réponse est positive, une lettre d'acceptation lui sera envoyée. S'il faille que l'auteur fasse certaines modifications, nous le spécifions dans la lettre. Puis, nous le convoquons pour régler les derniers détails avant la signature du contrat d'édition.

L'étape suivante consiste à travailler le texte en y effectuant la relecture/correction et la réécriture si nécessaire. Nous procédons également au découpage technique et à la description des images afin d'envoyer à l'illustrateur préalablement choisis en fonction de son style de dessin. Parallèlement le découpage du script, des parties à enregistrer, est effectué.

Nous établissons les maquettes des livres en attente des illustrations commandées. A la réception de ces dernières, montages des livres et montages sonores sont les prochaines étapes.

Dès lors, la promotion peut débiter sur nos différentes plateformes.

Après l'acquisition de BAT, les différentes épreuves sont envoyées à colorix. Le but étant ici pour l'imprimeur de confectionner les plaques, faire les tirages, le façonnage et les finitions ; tout ceci sous le suivi et la responsabilité du Directeur des Editions Soma.

Les produits enfin prêts, nous pouvons passer à leur diffusion et distribution, à noter également la promotion, car elle est toujours de mise.

Deuxième partie :
Étude de marché des éditions SOMA.

I- ANALYSE PESTEL

Le marché en édition étant influencé par divers facteurs environnementaux, la maison d'édition Soma a trouvé nécessaire d'effectuer une analyse PESTEL, afin de mieux intégrer ses produits et ses services, d'anticiper et de s'adapter aux mutations du secteur. Il s'agit d'une méthode d'examen des influences externes et l'analyse en question se base sur cinq aspects : social, économique, légal, technologique et politique, de l'environnements éditorial, notamment au Cameroun.

1- Aspect social

Les livres sonores au Cameroun sont importés et pas en grand nombre. Aussi, les thématiques qui y sont abordées ne correspondent pas au contexte africain et sont des adaptations d'histoires cadrant avec les réalités occidentales. De ce fait, cette forme de publication représente un marché inoccupé et donc ne rentrant pas dans les habitudes d'achat de livre pour les populations camerounaises. Notons aussi que les jeunes qui constituent notre cible sont attirés par tout ce qui est beau, coloré et illustré. De quoi nous persuader que la qualité de nos livres contribuera à leur commercialisation.

2- Aspect économique

Avec la crise financière qui a suivi la crise sanitaire causée par la Covid 19, mais aussi la guerre d'Ukraine qui sévit toujours, le niveau de vie des populations ne cesse de se détériorer. Les denrées de première nécessité étant déjà très difficile à obtenir pour certains, le livre quant à lui ne saurait être une priorité pour le camerounais moyen. Néanmoins, il faut noter que les parents en achètent pour habituer leurs enfants à la lecture. Toutefois, ils sont quelque peu réfractaires à l'achat des œuvres coutant plus de 5000FCFA.

3- Aspect technologique

Dans le contexte camerounais, les techniques de conception, de fabrication, des livres dotés de sonorités ne sont pas très connues et pratiquées. En effet, l'environnement ne possède pas assez de lieux de fabrication (monteurs sonores notamment). Les quelques-uns présents n'assurent qu'à peine une production rapide et de grandes quantités. Ceci s'explique sûrement par peu de connaissance et du matériel limité rendant ainsi le coût de production local très onéreux.

4- Aspect politique

L'éducation des jeunes reste une priorité pour l'État. Ainsi le contexte camerounais est caractérisé par la lecture utile comme celle académique. On peut donc s'apercevoir que l'accent est beaucoup plus mis sur le livre scolaire. Ce qui explique qu'il soit difficile pour un livre lambda d'être une priorité étatique. Cependant il existe des mécanismes déterminant une certaine organisation des procédés de fabrication et de légalisation du livre.

5- Aspect légale

Au Cameroun, que ce soit la création d'une maison d'édition, ou l'achat des ISBN servant de carte d'identité du livre à l'extérieur et à l'intérieur du pays, tout se légalise au Ministère des Arts et de la Culture. Egalement, afin d'enrichir et garder une trace des éléments constitutifs du patrimoine éditorial camerounais, les maisons d'édition sont tenues de faire un dépôt de quelques exemplaires de chacune de leur parution au dit Ministère.

III- Etudes environnementales

Une étude de l'environnement de la maison d'édition Soma revient à identifier ses forces, faiblesses, menaces et opportunités, mais également ses concurrents, les forces et faiblesses de ces derniers.

1- SWOT (Strengths, Weaknesses, Opportunities and Threats) des éditions soma

1.1- Forces, faiblesses, opportunités et menaces

Forces	faiblesses
<ul style="list-style-type: none"> - Aucune maison d'édition ne propose le même produit ; - Proximité avec les clients ; - Décentralisation de la distribution classique vers une visée plus moderne ; - Personnels jeunes et bien formés maîtrisant les technologies les plus récentes ; - Nos produits ont des contenus culturels adaptés au contexte africain et camerounais en particulier. 	<ul style="list-style-type: none"> - Etant une jeune entreprise, la notoriété n'est pas encore bien assise ; - Produit quasi inconnu au Cameroun ; - Certains de nos mécanismes d'élaboration ne sont pas encore pratiqués au Cameroun ; - Carnet d'adresses relativement vides ;

Opportunités	menaces
<ul style="list-style-type: none"> - Partenariat avec les autres maisons d'édition pour les offres d'électronisation de leurs produits ; - Possibilités de collaboration avec le Ministère de l'Education de Base pour l'implémentation de cette approche du livre dans les ouvrages au programme ; - Possibilités d'être leader du domaine du livre pour enfants au Cameroun, - Contribution à l'éclosion de jeunes talents. 	<ul style="list-style-type: none"> - Faire faillite ; - Ne pas atteindre nos objectifs

1.2- Concurrents de la maison :

- Concurrents directs des éditions Soma

Les concurrents de la maison d'édition sont les entreprises spécialisées dans la production de livres pour enfants ou des entreprises d'édition générale présentant une large gamme de produits livresques pour enfants. Dans le paysage éditorial camerounais, nous en distinguons deux (02) :

- Akoma Mba ;
- D and L

- Analyse des forces et faiblesses des concurrents des éditions Soma

Nom de l'entreprise	Forces	faiblesses
Akoma Mba	<ul style="list-style-type: none"> - Ancienneté dans le domaine ; - Vaste carnet d'adresse ; - Grande capacité de production. 	<ul style="list-style-type: none"> - Faible capacité de distribution ; - Faible capacité de promotion ;
D and L	<ul style="list-style-type: none"> - Forte capacité de distribution ; - Notoriété ; - Parfaite maîtrise des réseaux et du marché de l'édition ; 	<ul style="list-style-type: none"> - Contenus non adaptés aux réalités camerounaises ; - Coûts élevés ;

**Troisième partie :
Présentation du projet.**

I- DÉFINITION DU PROJET

1- Résumé du projet

Le projet ‘ *A la récré* ’ est un livre électronique sonore pour enfants. Appartenant à la collection *Amusons nous*, c’est une œuvre qui met en avant le personnage Nono, qui, avec ses camarades de classe, apprennent tous ensemble, aidés de leur maîtresse, un nouveau jeu faisant aussi office de comptines. La particularité du projet réside dans le fait qu’il s’agit d’une comptine chantée dans le temps, en contexte camerounais, mais aussi, le tout petit sera accompagné dans sa découverte, non seulement des illustrations, des textes, mais aussi de la sonorité et tout ceci contenu dans un livre.

2- Éléments de la quatrième de couverture

2.1- Titre de l’ouvrage

« À la Récré ».

Sous-titre : Tsingué ye ye

Nous avons porté notre choix sur ce titre, car il est évocateur du contenu du livre. Il annonce la couleur et permet d’attirer le lecteur. La récréation dans ce contexte étant considérée comme un lieu où se déroulent des activités destinées à se détendre, à se distraire.

Le sous-titre étant le nom donné à la comptine apprise.

2.2- Extrait du texte

Hello, moi c’est Nono, et je suis à la SIL, J’aime beaucoup y aller, déjà parce qu’on y apprend pleins de nouvelles choses et ma maîtresse nous enseigne aussi beaucoup de jeux à la récréation.

On s’amuse bien !!

Et si tu venais découvrir ces jeux avec moi ?

2.3- L’ISBN

Pour permettre de l’identifier sur le plan international, notre publication a pour ISBN : 978-9956 -0-7796-0

3- Structuration de l'ouvrage

- Pages liminaires de début
- Histoire :
- Présentation de Nono ;
 - Nono et ses camarades qui apprennent un nouveau jeu ; nono qui veut participer ;
 - Nono rentre contente d'avoir appris un nouveau jeu.

4- Intérêts de la publication

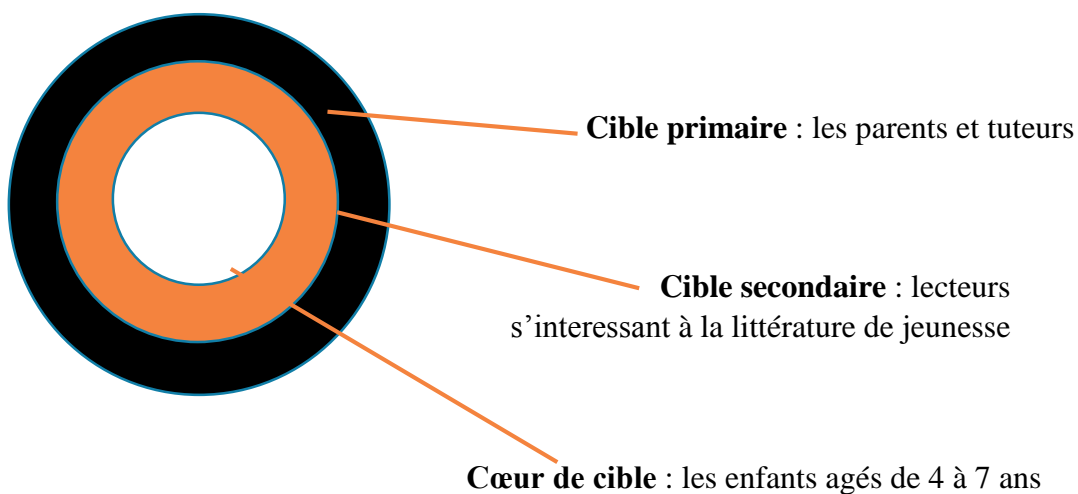
La publication a relevé plusieurs intérêts à savoir :

- **Social**, car elle apprend le vivre ensemble, à travers un jeu de groupe ;
- **Culturel**, le livre traite d'un jeu culturel camerounais ;
- **Didactique**, favorise le développement cognitif de l'enfant ;
- **Ludique**, car elle permet aux tout-petits de se distraire sainement, de s'amuser ;
- **Économique**, parce que dans nos prévisions, nous espérons faire des bénéfices pécuniaires.

5- Cibles

Pour le livre, nous avons :

- **Cible primaire** : les parents et tuteurs ;
- **Cible secondaire** : lecteurs s'intéressant à la littérature jeunesse ;
- **Cœur de cible** : les enfants âgés de 4 à 7 ans.



6- Description technique du projet

6.1 - Caractéristiques techniques du livre papier

Format : 21 x 25 cm ;

Genre : comptine ;

Titre du livre : A la Récré ;

Éditeur : les Éditions Soma ;

Langue de production : français ;

Nombre de pages : 32 ;

Mode d'impression : impression offset en quadrichromie pour la couverture et l'intérieur

Polices : Arial italic et Regular, Bazooka bold et Regular ;

Logiciel de traitement du texte : Microsoft Word ;

Logiciel de traitement des images : Adobe Illustrator et Photoshop

Logiciel de montage : Adobe In Design CS6 ;

Papiers intérieurs : couché brillant 170 g ;

Papier de couverture : 350 g en quadrichromie plus pelliculage brillant ;

Façonnage : dos carré ;

Support : papier ;

Tirage : 3 000 exemplaires ;

Nombre de cahiers : cahiers de 16 pages soit 2 cahiers ;

Prix de vente : 1750 FCFA

Distributeurs : Librairie des peuples noirs, D&L, Bookshop Solution, Saint Paul...

Emballage : paquets de 100 livres.

6.2- éléments utilisées pour le côté électronique

- Carte Arduino Mega :



-Kit mp3 :



-12 boutons poussoirs :



-Résistance 1kohm / Résistance 470 ohm :



-Clip bat 9 volt :



-Câbles de connexion :



7- Précautions juridiques

Il s'agit des contrats que la maison d'édition Soma va faire signer aux différents partenaires.

8- Mentions légales

- **Nom du responsable de publication :** Christelle Niyogushimwa
- **Nom de l'éditeur :** Éditions Soma
- Coordonnées de l'éditeur :
- **Téléphone :** +237 690 30 38 88/+237 675 28 15 33 ;
- **Email :** leseditionssoma@gmail.com ;
- **Site Web :** www.leséditionssoma.com;
- **Instagram:** @leséditionssoma;
- **YouTube :** @Les éditions Soma ;
- **Facebook:** @Les éditions Soma;
- **Twitter:** @Les_éditions_Soma.
- Le copyright qui permettra d'éviter toute forme de plagiat du texte, image ou toute autre reproduction du contenu de notre ouvrage. Sa mention sera présente sur toutes les copies de l'ouvrage.

II- Les étapes de production

1- La réception du manuscrit

Notre manuscrit a été commandé sous un délai de deux (2) semaines. Après nous être rassuré qu'il respectait notre ligne éditoriale et les caractéristiques de commande, un ensemble d'opérations a été mené en vue de sa publication et de sa commercialisation.

2- Évaluation du manuscrit

Le manuscrit a été évalué non seulement par le personnel de la maison d'édition mais aussi par le comité de lecture. Le texte ayant reçu un avis favorable de la part de chacun des membres du comité d'évaluation en fonction de son angle d'expertise, une lettre d'acceptation a été envoyée à l'auteur, par la maison d'édition, lui donnant rendez-vous pour signature du contrat d'édition sous réserve de certains changements dont :

- Le commentaire détaillé à chaque fois de ce que doit faire les enfants ;
- Un style de langage compréhensif pour l'enfant ;

3- Relecture/correction

Une relecture-corrrection du texte a été effectuée afin de le nettoyer de ses impuretés et le rendre plus attractif. Il était question ici de corriger toutes les anomalies présentes dans le texte.

4- Découpage technique, illustratif et sonore

Après son épuration, le texte est subdivisé en séquences logiques qui serviront par ailleurs pour l'enregistrement. Pour chaque séquence, une description détaillée de l'illustration qui pourrait y correspondre, afin de faciliter le travail de l'illustrateur.

Parallèlement, nous avons découpé notre texte en script, en sélectionnant méticuleusement les passages qui nécessitaient d'être accompagnés d'une sonorité afin de mieux accompagner l'enfant dans sa découverte.

5- Commande des illustrations, du matériel électronique et enregistrement sonore

L'illustrateur a été choisi en fonction de son trait. Les illustrations qui convenaient à notre livre et à notre cible étaient d'un style assez simple, réalisable par M. Robert Pougoue. Après discussion et devis, le découpage technique lui a été remis.

Nous avons commandé tout le matériel nécessaire à la réalisation électronique du livre.

Compte tenu du fait que le découpage du script avait été fait. Nous avons sélectionné des personnes chargées de poser leur voix, et enfin nous sommes passés dans un studio d'enregistrement.

6- Maquettes du livre et construction des boîtiers électroniques

Avec le texte déjà découpé par pages, une simulation a été montée avec des illustrations de substitution à partir du logiciel InDesign.

Les matériels électroniques obtenus, et les enregistrements vocaux en notre possession, le travail de programmation a pu commencer, ainsi que l'élaboration des boîtiers électroniques

7- Mise en page du livre et montage de la couverture

Une fois les illustrations faites, livrées et validées, elles ont été intégrées aux maquettes préalablement établies. Des ajustements ont alors été faits en fonction du champ de lecture des textes placés sur les illustrations définitives.

La couverture quant à elle a nécessité une réflexion approfondie concernant le choix de son design. Ce dernier a été choisi pour à la fois transmettre le contenu du livre et attirer les potentiels acheteurs. Il faut aussi noter que c'est à ce niveau que s'insère tout le processus sonore.

Dès lors, la promotion et la diffusion ont pu débiter.

8- Mise au point

C'est à cette phase que les dernières corrections sont effectuées tant au niveau de la forme que sur le fond. Après vérification de ces éléments, on fait appel à l'auteur pour son approbation.

9- Sortie des films

Avant l'envoi des fichiers numérique à colorix, nous avons choisi de faire la sortie sous forme de films, car ils assurent une meilleure qualité de reproduction des travaux en couleurs.

9- Correction des épreuves

Le spécimen de notre épreuve, pour donner un aperçu de l'ouvrage final, a été vérifié et corrigé en profondeur : mise en page, dimensions, fautes, position des textes et des images. Après vérification de ces éléments et après l'approbation de l'auteur, nous avons apposé notre BAT.

10- Impressions, façonnages et assemblage des boîtiers électroniques sur la couverture

Les étapes d'impression et façonnage se déroulent intégralement chez colorix.

Quant à ce qui est de l'insertion des boîtiers sur les 4^{ème} de couverture, elle se fait par le chargé de l'électronique, une fois les livres imprimés et façonnés.

11- Livraison/promotion/diffusion/distribution

Après livraison du produit fini aux Éditions Soma, le processus de promotion, diffusion/distribution s'en suivie.

Planning de production

Identification des tâches	Mois	Juillet 2022					Août 2022					Septembre 2022				Octobre 2022			
	Semaines	1	2	3	4	5	6	7	8	9	10	11	12	13	14	15	16	17	18
Réception du manuscrit		X	X																
Évaluation du manuscrit				X															
Signature du contrat				X															
Relecture/correction					X	X													
Découpage technique, illustratif, et sonore					X														
Commande, réception des illustrations et enregistrement sonore						X	X	X											
Conception des maquettes du livre et construction des boîtiers électroniques						X	X	X											
Conception des maquettes de la couverture du livre							X												
Mise en page du livre, et montage de la couverture								X	X										
Relecture/correction									X										
Sortie des films										X									
Correction des épreuves											X								
Impressions et façonnage Insertion du boîtier électronique sur la couverture											X	X	X						
Promotion et diffusion									X	X	X	X	X	X	X	X	X	X	X
Distribution et livraison														X	X	X	X	X	X

I- Devis de production

A- Calcul du seuil de rentabilité du livre

Nombre de pages : 32

Nombre d'exemplaires : 3000

Format du livre : 21 x 25 cm

Papiers intérieurs : couché brillant 170 g

Couverture dos carré : pelliculage brillant 350 g

Impression offset en quadrichromie

1- Calcul du nombre de feuilles pour papiers intérieurs

- Nombre de cahiers n
=16

$$32 : 16 = 2 \text{ cahiers}$$

- Nombre de feuilles hors gâche
 $3000 \times 2 = 6000$ feuilles

Gâche de mise en train

-Nombre de côtés : $2 \times 2 = 4$

Gâche : $75 \times 4 \times 4 = 1200$ feuilles

- Gâche de roulage

Etant donné que nous imprimons en quadrichromie on aura : $3\% \times 2\% \times 2\% \times 2\%$

Soit

$$9\% \times 6000 = 540 \text{ feuilles}$$

- Gâche de façonnage

A raison de 2% du nombre de feuilles

$$2\% \times 6000 = 120 \text{ feuilles}$$

Le nombre de feuilles intérieurs total est donc :

Nombre de feuilles hors gâches + gâche de mise en train + gâche de roulage + gâche de façonnage

$$6000 + 1200 + 540 + 120 = 7860 \text{ feuilles}$$

Soit un total de 7860 feuilles au format d'impression interne

2- Calcul du nombre de feuilles pour la couverture.

On utilisera 3000 feuilles de papier

- Nombre de feuilles hors gâche
3000 feuilles
- Gâche de mise en train
 $75 \times 1 \times 4 = 300$ feuilles
- Gâche de roulage
 $9\% \times 3000 = 270$ feuilles
- Gâche de façonnage $2\% \times 3000 = 60$ feuilles

Total des feuilles pour l'impression de la couverture :
 $3000 + 300 + 270 + 60 = 3630$ feuilles

Nous aurons donc besoin de 7860 feuilles pour papiers intérieurs et de 3630 feuilles pour la couverture

3- Calcul des formats de travail

➤ En interne

La surface de base est celle de 8 pages. Notre livre est au format 21X 25 cm, nous avons les dimensions suivantes :

	1	0,5	0,5		0,5	0,5		0,5	0,5		
1	25cm			25cm			25cm			25cm	1
	21cm										
	0,5										
	0,5										
	21cm										
1											

En largeur : $1 + 25 + 1 + 25 + 1 + 25 + 1 + 25 + 1 = 105$ cm

En hauteur : $1 + 21 + 1 + 21 + 1 = 45$ cm

Donc le format de travail en interne est 105cm x 45cm.

- Choix du papier chez le papetier

Notre format ouvrage est facturé comme un A₀. Or la rame de couché 170 g de 250 feuilles au format A₀ coûte 21 000 FCFA.

Trouvons le nombre de rames dont nous aurons besoin :

$$7860/250=31,44 \approx 31 \text{ rames}$$

Coût du papier interne

$$31 \times 21\,000 = 651\,000 \text{ FCFA}$$

- Pour la couverture

Marges de rognage : 0,5 cm

Dos : 0,7cm

	0,5			
0,5	25cm	0,7	25cm	0,5
	21cm			
	0,5			

En largeur : $0,5+25+0,7+25+0,5 = 51,7$

En hauteur : $1 + 21 = 22$

Donc le format de travail pour la couverture est : 51,7cm x 22cm

- Choix du papier chez le papetier

Notre format ouvrage est facturé comme un A₂. Or la rame de papier 350 g de 100 feuilles au format A₂ coûte 14 000 FCFA.

Trouvons le nombre de rames dont nous aurons besoin :

$$3630/100 = 36,3 \approx 36 \text{ rames}$$

Coût du papier externe

$$36 \times 14\,000 = 504\,000 \text{ FCFA}$$

Coût de fabrication du livre

4- Frais éditoriaux

C'est une œuvre de commande donc un avaloir d'une valeur de 250 000 FCFA a été versé à l'auteur.

- Relecture/correction

- Saisie : Notre texte est venu déjà saisi. Donc, nous ne retenons aucune charge.
- Lecture correction : 01 jour

Salaire du lecteur/correcteur : 110 000 frs

- Si 22 j → 110 000 frs
- 1 j → 5 000 frs

On a : $(1 \times 110.000 \text{ frs}) \div 22 = 5 000 \text{ frs}$

Charge sociale : 30% de 5 454frs → 1 500 frs

Total frais de lecture/correction : 1500 frs + 5 000 frs = **6500 frs**

Iconographie

- Conception et recherche des illustrations : 10 jours
- Les illustrations nous ont été vendu à 5000 frs chacune, sachant que nous avons eu besoin de 10.

On a : $(10 \times 5000 \text{ frs}) = 50 000 \text{ frs}$

Total conception des illustrations : **50 000 frs**

5- Frais de préresse

- Traitement des illustrations par le responsable artistique et technique 15 min/illustration soit au total 150 min pour 10 illustrations.

60 min -----1h

150 min ----- ?

$150/60 = 2,5\text{h}$

Si

24h----- 1jr

2,5h----- ?

$2,5/24 = 0,10416 \text{ jours}$

Si 22 jours -----100 000

Alors 0,10416jours -----> 473,45

Ajoutons les charges sociales de 30 %

$$473,45 + 142,03 = 615,48 \text{ FCFA}$$

- Exécution de la mise en page par le responsable artistique et technique

20 min/pages et 30 min pour la couverture

$$20 \times 32 + 30 = 670 \text{ min} \text{ ----- } 11,17 \text{ heures} \text{ ----- } 1,4 \text{ Jours}$$

Si 22 jours -----100 000

Alors 1,4 jour ----- ?

$$(1,4 \times 100\,000) / 22 = 6363,63$$

Ajoutons les charges sociales de 30 %

$$6363,63 + 1909,08 = 8272,71 \text{ FCFA}$$

- Les films

L'ouvrage étant entièrement en quadrichromie, on est obligé de passer par des films tant à l'intérieur qu'à l'extérieur.

Notre format de cahier à l'intérieur est 105x45cm. Notre ouvrage sera facturé comme un A0. Nous avons 2 cahiers donc 4 côtés à flasher.

Si le flashage d'un A0 c'est 18 000, on aura donc en flashage interne 18 000 x 4 qui donne **72 000 FCFA**.

La couverture est au format 51,7cm x 22cm. On la range dans les A2.

Si le flashage d'un A2 c'est 11 000, on aura donc en flashage externe **11 000 FCFA**

6- Frais d'impression

- Montage et insolation

Le nombre de cahiers en interne est de 2 cahiers soit 4 côtés donc 4 x 4 couleurs ce qui fait

16 plaques à l'intérieur. La couverture nécessite 4 plaques. Soit un total de 20 plaques. La plaque (montage et insolation) est facturée à 10 000 FCFA. On a donc :

$$\text{Plaque : } 10000 \times 20 = 200\,000 \text{ FCFA.}$$

Réalisation professionnelle

Le calage est facturé à 10 000 FCFA/plaque. Le calage suppose la fixation de la plaque sur la machine jusqu'à l'obtention de la bonne copie. On aura donc :

$$\text{Calage : } 10000 \times 20 = \mathbf{200\ 000\ FCFA}$$

Le roulage est le nombre de tours machine. Il faut le calculer à l'interne comme pour la couverture. Il se calcule sur la base du nombre de feuilles gâche et hors gâche et le nombre de couleurs. Pour l'intérieur on a eu 7860 feuilles, pour la couverture 3630 feuilles. Si le passage vaut 7 FCFA, on aura donc :

$$(7860 + 3630) \times 4 \text{ couleurs} \times 2 \times 7 \text{ FCFA} = \mathbf{643\ 440\ FCFA.}$$

Façonnage

Environ 100 FCFA l'exemplaire. On aura donc :

$$3000 \times 100 = \mathbf{300\ 000\ FCFA.}$$

Récapitulatif sous forme de tableau

	Frais fixes	Frais variables
I-Frais éditoriaux		
*Avaloir à l'auteur	250 000	
*Préparation, relecture/correction	6500	
*Iconographie		
-Achat des illustrations	50 000	
II - Frais de préresse		
*Traitement des illustrations	615, 48	
*Mise en page	8272,71	
*Flashage intérieur	72 000	
*Flashage couverture	11 000	
III-Frais d'impression		
*Montage et insolation		
-Plaques	200 000	651 000
-Calage	200 000	504 000
*Papier interne		643 440

Réalisation professionnelle

*Papier externe *Roulage		
IV- Façonnage		300 000
TOTAL	798 388, 19	2 098 440

-Coût total : Frais fixes + frais variables

$$798388,19 + 2\,098\,440 = 2\,896\,828,19 \text{ FCFA}$$

-Coût unitaire pour cet exemplaire entièrement en
quadrichromie est de

$$\text{Si } 3000 \text{-----} 2\,896\,828,19$$

$$1 \text{-----} ?$$

$$2\,896\,828,19/3000 = 965,609397 \text{ FCFA}$$

-Calcul du prix de vente estimatif

Note : Étant donné que les Éditions Soma sont une jeune entreprise, elles sont dispensées de verser une taxe sur valeur ajoutée le temps d'environ 2 années.

Prix de revient		965,609397
Distribution & diffusion	$965,609397 \times 40 \%$	386,243759
Coût de promotion	$965,609397 \times 10 \%$	96,5609397
Coût de fonctionnement	$965,609397 \times 20 \%$	193,121879
Marge bénéficiaire	$965,609397 \times 10 \%$	96,5609397
Prix de vente estimatif hors taxe	Total	1738,09691
Droits d'auteur (il y a eu avaloir)	3 % sur prix de vente hors taxe : 3% de 1738,09691	52,1429073
Prix de vente publique taxes comprises		1790,23982

Le prix de vente public est donc $1738,09691 \text{ FCFA} = 1750 \text{ FCFA}$

Calcul du seuil de rentabilité

Pour calculer le seuil de rentabilité, il faudrait d'abord trouver la marge brute.

Marge brute = (prix de vente public – (droit auteur + diffusion et distribution))

$$1738,09691 - (52,1429073 + 386,243759) = 1738,09691 - 438,386666 \\ = 1299,71024$$

Seuil de rentabilité = coût de production/Marge brute

$$2\,896\,828,19 / 1299,71024 = 2228,82617$$

Donc c'est après avoir vendu 2 229 exemplaires que le projet sera rentable.

B- Calcul du prix total du livre électronique

Pour un livre :

- Carte Arduino Mega : 10000 FCFA
- Kit mp3 : 2000 FCFA
- 12 boutons poussoirs : 1200 en raison d'un bouton a 100 FCFA
- Résistance 1kohm : 25 FCFA
- Résistance 470 ohm : 25 FCFA
- Clip bat 9 volt : 800 FCFA
- Câbles de connexion : 25 FCFA

Pour le matériel d'un livre, nous dépenserons : 14 075 FCFA

Le matériel a été acheté dans une même entreprise qui a consenti à faire la réduction de 30% à chaque fois que l'on achetait le matériel d'un livre : 9850 FCFA

Ajouté à cela le prix d'un livre papier : 1750 FCFA

Et sachant que la main d'œuvre discutée avec l'électronicien est de 500 FCFA la pièce, le prix total du livre électronique sonore est donc de : $9850 + 1750 + 500 = 12\,100$ FCFA

Ceci pour un total de 36 300 000 FCFA pour les 3000 exemplaires.

Par ailleurs, notre partenaire, le ministère de l'Éducation de Base, s'est engagé à prendre sur lui une partie de la production à savoir les frais du matériel électronique une somme qui s'élève à 29 550 000 FCFA.

**Quatrième partie :
Suivi du projet éditorial**

Pour une meilleure vulgarisation, il est nécessaire pour les éditions Soma de mener un ensemble d'activités liées à la promotion de l'ouvrage comme de l'entreprise et à la commercialisation du produit éditorial. Le livre sonore étant un produit très peu connu ici sur le marché camerounais, nos activités prendront en compte un certain apprentissage de ses méthodes d'utilisation.

I- Promotion/diffusion

Cette activité se fera via des supports médias et hors-médias. Elle commence pendant la production du livre et se poursuit après sa parution.

1- Les médias

1.1- Internet

Il s'agit d'un média qui nous permettra d'acquérir de la visibilité, et d'être identifiable, idéal pour atteindre plus facilement nos cibles sur le plan national et international, toucher un plus grand public et pourquoi pas avoir un impact sur leurs habitudes de consommations. On a ainsi :

- Notre site web www.leséditionssoma.com;
- Nos réseaux sociaux tels que Facebook (@Les éditions Soma), Instagram (@leséditionssoma), Twitter (@Les éditions Soma) et YouTube (@Les éditions Soma). C'est à travers ces derniers que nous postons nos mini vidéos d'exposition du produit, textes de présentation et d'informations (dédicace, parution...) concernant la maison d'édition et notre ouvrage.

1.2- Presse écrite

La lecture de celle-ci se fait par notre cible principale que le produit est susceptible d'intéresser. Nous avons ainsi obtenu dans les journaux suivants, des espaces pour communiquer sur le premier et nouveau produit des éditions Soma :

- Le Jour ;
- Mutation.

Aussi, une publication de la note de lecture suivra après la cérémonie de dédicace.

1.3 - Télévision

Ce choix de media est importante car elle est le plus écouté par notre cœur de cible.

Nous prévoyons ainsi :

- D'effectuer deux passages à Canal 2 International aux émissions « Canal matin » et « Jambo TV » ;
- D'effectuer deux passages à la CRTV aux émissions « Bonjour le Cameroun » et « Tamtam Weekend ».

Ces passages sur ces chaînes se feront en vue de présenter notre première parution et convier les téléspectateurs à assister à la cérémonie de dédicace organisée par les éditions Soma.

2- Les hors-médias

2.1- Les supports de communication

Nous produirons des supports faisant état non seulement de notre première publication, mais aussi des produits, services et activités des éditions Soma à afficher dans des lieux stratégiques (écoles maternelles et primaires, les lycées, les collèges, la poste centrale, les universités, les grandes écoles et les lieux de consommation du livre...). Il s'agira notamment :

- Des affiches ;
- Des dépliants.

2.2- Les cérémonies de dédicace

Nous organiserons une cérémonie de dédicace à l'Institut Française du Cameroun. Les activités qui y seront faites sont :

- Un jeu pour enfants afin de voir ceux qui auront assimilé celui du livre ;
- Récompenses pour enfants ayant su se montrer entreprenants ;
- Une mini séance de présentation du livre et de son intérêt ;
- La dédicace et l'achat des livres ;

II- Distribution/Commercialisation

1- Distribution

Dans la visée d'assurer la rentabilisation de notre livre, nous établirons un réseau de distribution prenant en compte des moyens que nous utiliserons, tels que :

Le système d'office qui consiste en l'envoi d'exemplaires pour la vente. Ici, les livres sont achetés chez l'éditeur avec la possibilité de retourner les invendus avec un délai de 6 mois au plus tard. Ces retours sont remboursables sous la forme d'un avoir qui va créditer son compte chez le distributeur. Ceci dit, le rendu de ces livres ne se fait pas sans condition : les livres ne devront pas être détériorés de quelque façon que ce soit.

Dépôt-vente qui consiste à effectuer un dépôt de livres chez le distributeur, moyennant une commission sur les livres vendus (5 %).

Achat ferme où les ouvrages sont achetés par le distributeur sans possibilité de retour. Les livres ne sont ni remplacés ni repris. Ce système sera surtout appliqué aux plus petits clients.

Ceci se fera via plusieurs canaux dont :

Circuit court éditeur - libraire – acheteur : qui consiste à déposer directement des exemplaires du livre dans les librairies.

C'est ainsi que nos livres seront déposés auprès des libraires après accord des deux partis. Il s'agit de :

- La librairie des peuples noirs ;
- La librairie Saint Paul ;
- La librairie D and L ;
- La librairie le renouveau ;
- La librairie Bookshop solution ;

Il sera également disponible en ligne sur :

- La Fnac ;

Le circuit éditeur – acheteur : Il sera possible d'acheter les livres directement à la maison d'édition ; lors des dédicaces organisées par les éditions Soma ; ou lors de nos descentes sur le terrain auprès :

- Des écoles d'enseignement de base ;
- Des bibliothèques (la Cène Littéraire...) ;
- Des centres de lecture et des centres de détente (la maison du café, le Centre culturel français, ...) ;
- Des crèches.
- **Circuit long éditeur - distributeur - libraire – acheteur** : le livre passera par tous les intervenants de la chaîne de distribution,

2- La commercialisation

En plus des librairies, des centres de lectures et de détente, les bibliothèques et les crèches, nos livres seront disponibles dans des super- marchés tels que :

- Carrefour ;
- Mahima ;
- Casino ;
- Dovv.

Conclusion

Parvenu au terme de notre dossier technique, il a été question pour nous de présenter notre maison d'édition : Les éditions Soma, son environnement, sa publication et son suivi. Il en ressort que bien qu'étant une entreprise nouvellement créée, elle sait mener certaines actions afin d'offrir aux enfants des outils ludiques adaptés à leur contexte social et culturel. Concernant notre publication, il s'agit d'une œuvre intitulée « A la Récré », livre électronique sonore pour enfants alliant ainsi textes, illustrations et sonorité. Afin de mieux faire connaître notre produit, nous avons également présenté dans ce dossier technique comment nous allons procéder pour la diffusion/promotion, la distribution et la commercialisation et acquérir ainsi un retour sur investissement. Par notre projet, nous présentons au secteur du livre camerounais, voir africain, une vision innovatrice du livre divertissant et éducatif, de quoi permettre à l'enfant de s'intéresser dès le bas âge à la lecture des livres.

Annexes

Les titres suivants présentent des documents qui seront joints dans ce présent dossier technique :

- Questionnaire pour étude du marché

Les supports de l'entreprise :

- Branding de l'entreprise ;
- Carte de visite ;
- Logo sur tee-shirt ;
- Badge de travail.

Les précautions juridiques :

- Contrat d'édition ;
- Contrat d'illustration ;
- Contrat d'adaptation ;
- Contrat de partenariat ;
- Fiche de dépôt de manuscrit ;
- Fiche de lecture ;
- Récépissé de versement aux auteurs.

Les supports liés à la cérémonie de dédicace :

- Communiqué de presse ;
- Billet d'invitation à la dédicace ;
- Chevalets pour la dédicace.

Tables de matières

Avertissement.....	i
Remerciements	ii
Sommaire	iii
Liste des abréviations	iv
Introduction	1
Première partie : Présentation générale Des Éditions Soma	2
I- Présentation générale de l’entreprise	3
1- Contexte de création	3
2- Nom de la structure	4
3- Ligne éditoriale	4
4- Slogan de l’entreprise	5
5- Localisation.....	5
6- Charte graphique.....	6
6.1- Les couleurs de l’entreprise	6
6.2- Le logotype	6
6.3 - Éléments typographiques	8
7- Vision, mission, et objectif	8
7.1 - Vision.....	8
7.2 - Missions	9
7.3 - Objectifs :.....	9
8- Produits et services	9
8.1- Produits	9
8.2 Services	9
9. Statut juridique	10
9.1 Tableau de présentation des actionnaires et de leur investissement.....	10
9- Fiche signalétique des Éditions Soma.....	11
II- Organisation et fonctionnement de l’entreprise	12
1- Organisation	12
1.1- Ressources humaines	12
1.1.1- La direction	13

1.1.2 Secrétariat d'Édition.....	13
1.1.3- Services commercial et marketing	14
1.1.4- Le service artistique et technique.....	14
1.1.5- Secrétariat	15
1.1.6- Tableau récapitulatif des employés.....	15
1-2. Ressources matérielles	16
1.2.1- Matériel de bureau	16
1.3 - Devis et budget de fonctionnement.....	17
1.3.1 - Devis du matériel	17
1.3.2- Masse salariale	18
1.3.3- Budget de fonctionnement	18
2- Fonctionnement.....	19
Deuxième partie : Étude de marché des éditions SOMA.....	20
I- Analyse Pestel.....	21
1- Aspect social	21
2- Aspect économique	21
3- Aspect technologique	21
4- Aspect politique	22
5- Aspect légale	22
III- Etudes environnementales.....	22
1- SWOT (Strengths, Weaknesses, Opportunities and Threats) des éditions soma... 22	
1.1- Forces, faiblesses, opportunités et menaces	22
1.2- Concurrents de la maison :	23
Troisième partie : Présentation du projet.	24
I- Définition du projet	25
1- Résumé du projet	25
2- Éléments de la quatrième de couverture	25
2.1- Titre de l'ouvrage.....	25
2.2- Extrait du texte.....	25
2.3- L'ISBN.....	25
3- Structuration de l'ouvrage.....	26
4- Intérêts de la publication	26
5- Cibles	26
6- Description technique du projet	27

6.1 - Caractéristiques techniques du livre papier	27
6.2- éléments utilisées pour le côté électronique.....	27
7- Précautions juridiques	29
8- Mentions légales	29
II- Les étapes de production	29
1- La réception du manuscrit.....	29
2- Évaluation du manuscrit	29
3- Relecture/correction	30
4- Découpage technique, illustratif et sonore	30
5- Commande des illustrations, du matériel électronique et enregistrement sonore..	30
6- Maquettes du livre et construction des boitiers électroniques	30
7- Mise en page du livre et montage de la couverture	30
8- Mise au point.....	31
9- Sortie des films	31
9- Correction des épreuves	31
10- Impressions, façonnages et assemblage des boitiers électroniques sur la couverture.....	31
11- Livraison/promotion/diffusion/distribution.....	31
III- Planning de production.....	32
IV- Devis de production	33
A- Calcul du seuil de rentabilité du livre	33
1- Calcul du nombre de feuilles pour papiers intérieurs	33
2- Calcul du nombre de feuilles pour la couverture.	34
3- Calcul des formats de travail.....	34
4- Frais éditoriaux	36
5- Frais de préresse.....	36
6- Frais d'impression.....	37
B- Calcul du prix total du livre électronique.....	40
Quatrieme partie : suivi du projet éditorial	41
I- Promotion/diffusion.....	42
1- Les médias	42
1.1- Internet	42
1.2- Presse écrite	42
1.3 - Télévision.....	43

2-Les hors-médias.....	43
2.1- Les supports de communication.....	43
2.2- Les cérémonies de dédicace.....	43
II- Distribution/Commercialisation.....	43
1- Distribution.....	43
2- La commercialisation.....	45
Conclusion.....	46
Annexes.....	47
Tables de matières.....	48